

1.2 Befolkningsprognose

1. Befolkningsforskelle fra Budget 2007 til Budget 2008

En væsentlig faktor for Helsingør Kommunes langsigtede planlægning, herunder budgetlægningen, er befolkningsudviklingen og specielt udviklingen fordelt på aldersgrupper.

Den faktiske befolkningsudvikling og forventningerne til den fremtidige udvikling i Helsingør Kommune fremgår af den befolkningsprognose, der udarbejdes hvert år.

Idet befolkningsprognosen danner grundlag for kommunens budgetlægning er det vigtigt, at der følges nøje med i, hvorvidt den forventede og den faktiske udvikling stemmer overens. Såfremt der forekommer væsentlige afvigelser mellem prognosen og den faktiske udvikling, kan det blive nødvendigt at ændre på de forudsætninger, der ligger til grund for prognosen.

Nedenfor vises, hvorledes den faktiske udvikling i udvalgte aldersgrupper har været fra 1. januar 2006 til 1. januar 2007 (tabel 1). Der vises endvidere en sammenligning mellem de forventninger man havde til befolkningsudviklingen for årene 2008-2011 ved budgetlægningen i henholdsvis sidste år og nu (tabellerne 2 til 5).

Tabel 1: Faktisk og forventede befolkning 1.1. 2007 iht. prognoserne fra 2006 og 2007

| | 0-2 årige | 3-5 årige | 6-16 årige | 17-24 årige | 25-64 årige | 65-79 årige | 80+ årige | Befolk- ning i alt |
|------------------|--------------|--------------|------------|----------------|----------------|----------------|--------------|-----------------------|
| 2007 (forventet) | 2.161 | 2.313 | 8.957 | 4.434 | 33.251 | 7.769 | 2.519 | 61.404 |
| 2007 (faktisk) | 2.100 | 2.289 | 8.922 | 4.301 | 33.104 | 7.776 | 2.520 | 61.012 |
| Ændring | -61 | -24 | -35 | -133 | -147 | 7 | 1 | -392 |
| Ændring i % | -2,8 | -1,0 | -0,4 | -3,0 | -0,4 | 0,1 | 0,0 | -0,6 |

Tabel 2: Forventede befolkningen 1.1.2008 iht. prognoserne 2006 og 2007

| | 0-2 årige | 3-5 årige | 6-16 årige | 17-24 årige | 25-64 årige | 65-79 årige | 80+ årige | Befolk- ning i alt |
|-----------------------|--------------|--------------|------------|----------------|----------------|----------------|--------------|-----------------------|
| 2008 (forventet 2006) | 2.118 | 2.328 | 9.004 | 4.668 | 32.908 | 8.045 | 2.578 | 61.649 |
| 2008 (forventet 2007) | 2.069 | 2.265 | 8.946 | 4.485 | 32.671 | 8.054 | 2.593 | 61.083 |
| Ændring | -49 | -63 | -58 | -183 | -237 | 9 | 15 | -566 |
| Ændring i % | -2,3 | -2,7 | -0,6 | -3,9 | -0,7 | 0,1 | 0,6 | -0,9 |

Tabel 3: Forventede befolkningen 1.1.2009 iht. prognoserne 2006 og 2007

| | 0-2 årige | 3-5 årige | 6-16 årige | 17-24 årige | 25-64 årige | 65-79 årige | 80+ årige | Befolk- ning i alt |
|-----------------------|--------------|--------------|------------|----------------|----------------|----------------|--------------|-----------------------|
| 2009 (forventet 2006) | 2.113 | 2.337 | 9.041 | 4.969 | 32.875 | 8.455 | 2.589 | 62.380 |
| 2009 (forventet 2007) | 2.035 | 2.228 | 8.944 | 4.691 | 32.292 | 8.427 | 2.611 | 61.228 |
| Ændring | -78 | -109 | -97 | -278 | -583 | -28 | 22 | -1.152 |
| Ændring i % | -3,7 | -4,7 | -1,1 | -5,6 | -1,8 | -0,3 | 0,8 | -1,8 |

Tabel 4: Forventede befolkningen 1.1.2010 iht. prognoserne 2006 og 2007

| | 0-2 årige | 3-5 årige | 6-16 årige | 17-24 årige | 25-64 årige | 65-79 årige | 80+ årige | Befolk- ning i alt |
|-----------------------|--------------|--------------|------------|----------------|----------------|----------------|--------------|-----------------------|
| 2010 (forventet 2006) | 2.044 | 2.300 | 9.071 | 5.170 | 32.411 | 8.957 | 2.642 | 62.595 |
| 2010 (forventet 2007) | 1.996 | 2.202 | 8.968 | 4.904 | 31.902 | 8.928 | 2.680 | 61.580 |
| Ændring | -48 | -98 | -103 | -266 | -509 | -29 | 38 | -1.015 |
| Ændring i % | -2,3 | -4,3 | -1,1 | -5,1 | -1,6 | -0,3 | 1,4 | -1,6 |

Tabel 5: Forventede befolkningen 2011 iht. prognoserne 2006 og 2007

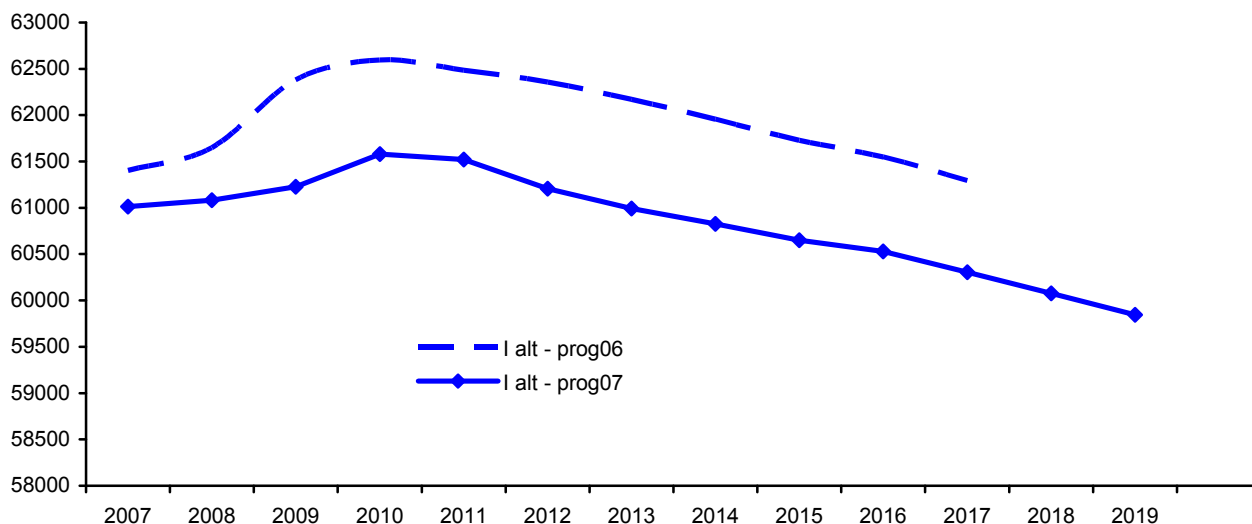
| | 0-2 årige | 3-5 årige | 6-16 årige | 17-24 årige | 25-64 årige | 65-79 årige | 80+ årige | Befolk- ning i alt |
|-----------------------|--------------|--------------|------------|----------------|----------------|----------------|--------------|-----------------------|
| 2011 (forventet 2006) | 1.966 | 2.256 | 9.066 | 5.308 | 31.855 | 9.380 | 2.655 | 62.486 |
| 2011 (forventet 2007) | 1.911 | 2.174 | 8.934 | 5.051 | 31.308 | 9.395 | 2.749 | 61.522 |
| Ændring | -55 | -82 | -132 | -257 | -547 | 15 | 94 | -964 |
| Ændring i % | -2,8 | -3,6 | -1,5 | -4,8 | -1,7 | 0,2 | 3,5 | -1,5 |

2. Befolkningsudviklingen 2007-19 (overblik)

| | 0-2 årige | 3-5 årige | 6-16 årige | 17-24 årige | 25-64 årige | 65-79 årige | 80+ årige | Samlet befolkning |
|-------------|----------------------|----------------------|-----------------------|------------------------|------------------------|------------------------|----------------------|------------------------------|
| 2007 | 2.100 | 2.289 | 8.922 | 4.301 | 33.104 | 7.776 | 2.520 | 61.012 |
| 2008 | 2.069 | 2.265 | 8.946 | 4.485 | 32.671 | 8.054 | 2.593 | 61.083 |
| 2009 | 2.035 | 2.228 | 8.944 | 4.691 | 32.292 | 8.427 | 2.611 | 61.228 |
| 2010 | 1.996 | 2.202 | 8.968 | 4.904 | 31.902 | 8.928 | 2.680 | 61.580 |
| 2011 | 1.911 | 2.174 | 8.934 | 5.051 | 31.308 | 9.395 | 2.749 | 61.522 |
| 2012 | 1.821 | 2.123 | 8.763 | 5.276 | 30.602 | 9.802 | 2.819 | 61.206 |
| 2013 | 1.753 | 2.054 | 8.653 | 5.441 | 30.045 | 10.140 | 2.908 | 60.994 |
| 2014 | 1.702 | 1.972 | 8.549 | 5.545 | 29.653 | 10.429 | 2.976 | 60.826 |
| 2015 | 1.663 | 1.899 | 8.416 | 5.668 | 29.304 | 10.629 | 3.072 | 60.651 |
| 2016 | 1.636 | 1.838 | 8.296 | 5.728 | 29.029 | 10.811 | 3.192 | 60.530 |
| 2017 | 1.615 | 1.788 | 8.139 | 5.737 | 28.768 | 10.962 | 3.297 | 60.306 |
| 2018 | 1.606 | 1.746 | 7.974 | 5.729 | 28.562 | 11.026 | 3.433 | 60.076 |
| 2019 | 1.607 | 1.715 | 7.833 | 5.702 | 28.317 | 11.070 | 3.602 | 59.846 |

3. Befolkningsudviklingen 2007-19 (detaljeret)

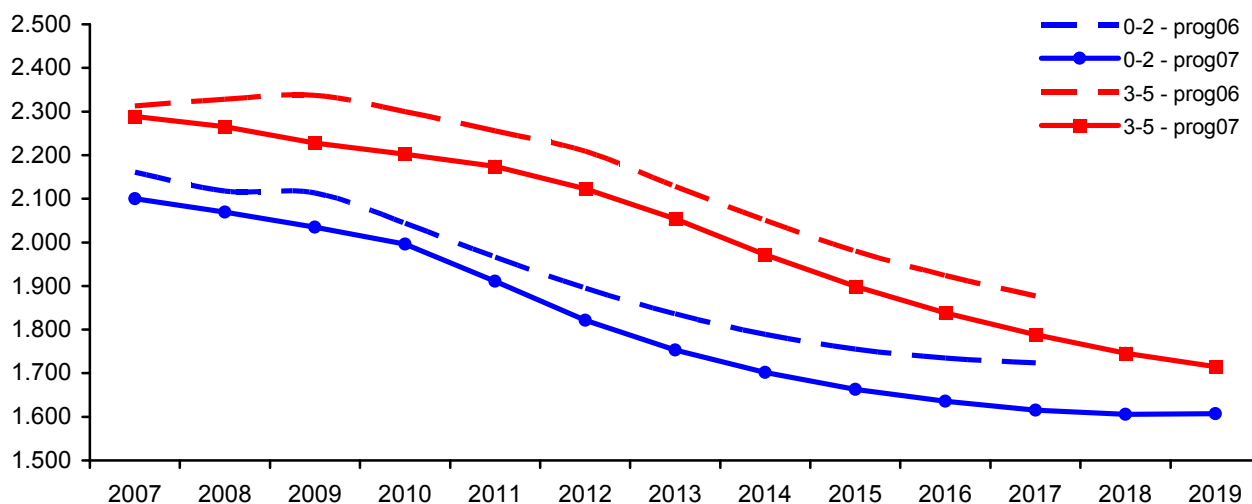
Befolkningsudviklingen for den samlede befolkning



Figur 1: Befolkningsudviklingen for den samlede befolkning

Der bliver frem til år 2010 flere og flere indbyggere i Helsingør Kommune. Fra år 2005 til år 2010 forventes indbyggertallet at stige med 568 personer til i alt 61.580. Fra og med 2010 begynder indbyggertallet imidlertid langsomt at falde. I prognoseperioden 2010-2017 med 1.734 personer, således at der i år 2019 forventes at være 59.846 mennesker i kommunen. De nærmere årsager til denne forventede udvikling gennemgås nedenfor.

Udviklingen i antal 0-2 og 3-5 årige (Børn i vuggestue- og børnehavealderen)



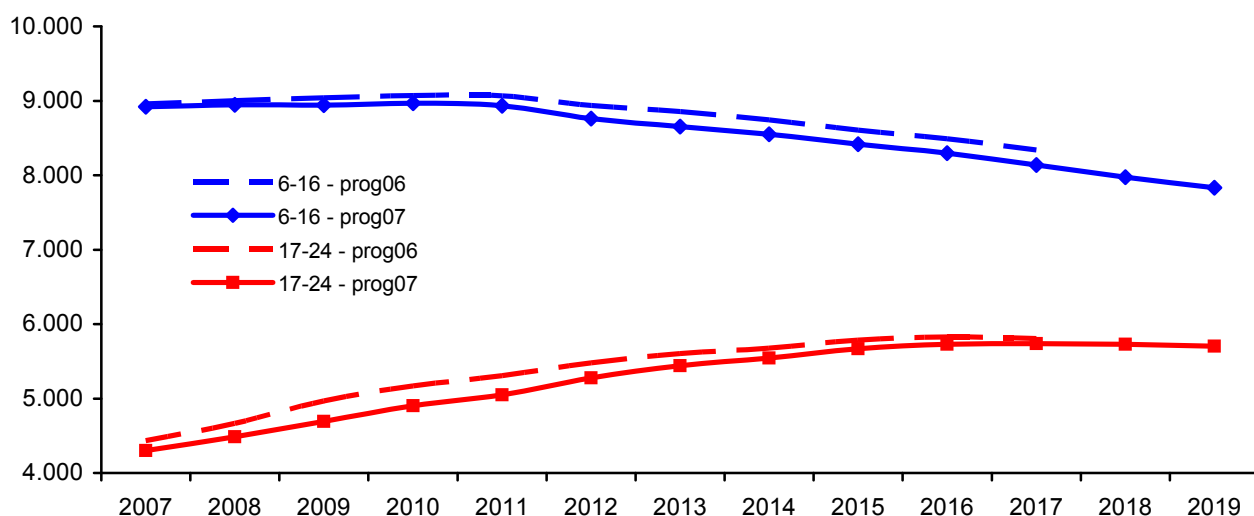
Figur 2: Udviklingen i antal 0-2 og 3-5 årige

Antallet af børn i vuggestuealderen (0-2 årige) forventes at være konstant faldende frem til 2019 – specielt perioden 2010-15 vil faldet være markant. I hele perioden falder antallet af 0-2 årige fra år 2007 med 2.100 børn til år 2019 med 1.607 børn - et fald på 493 børn.

I 2000 nåede antallet af børn i børnehavealderen (3-5 årige) op på et maksimum på 2.480 børn for i år at være faldet til 2.289. De 3-5 årige vedbliver med at falde hele prognoseperioden ud, med i alt 574, så der i 2017 er 1.715 børn i denne alder.

Udviklingen betyder, at omlægninger af midler fra såvel vuggestueområdet som børnehaveområdet til andre formål vil være presserende.

Udviklingen i antal 6-16 og 17-24 årige (Børn i skolesøgende alder og de uddannelsessøgende)



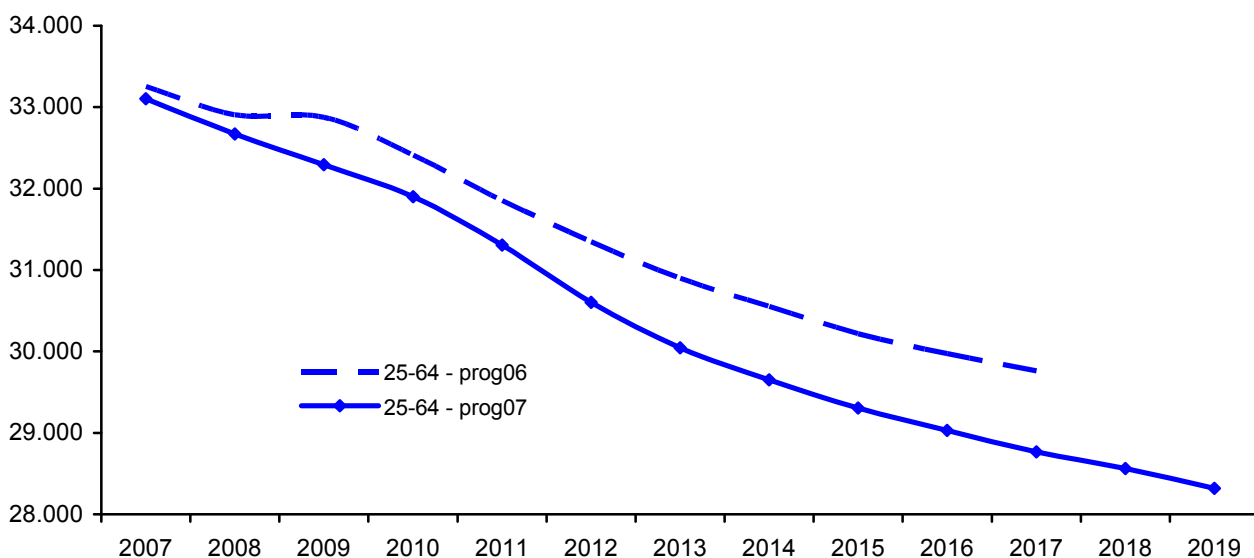
Figur 4: Udviklingen i antal 6-16 og 14-24 årige

Antallet af børn i den skolesøgende alder (6-16 årige) forventes at stige frem til år 2010, fra 8.922 i år til 8.968 i år 2010, en stigning på 46 personer. Herefter falder de 6-16 årige igen langsomt i resten af prognoseperioden med i alt 1.135 børn i år 2019.

Den beskrevne udvikling stiller visse krav til kapacitetstilpasningen på skoleområdet.

Antallet af uddannelsessøgende (17-24 årige) forventes at være konstant stigende i hele prognoseperioden. I dag er antallet af 17-24 årige 4.301 og i år 2019 forventes det at være 5.702 – en stigning på 1.401 unge. Ud fra de givne data er det svært at udtale sig om behovet for ændringer i kapaciteten til de uddannelsessøgende, idet dette i høj grad afhænger af arten af uddannelse de 17-24 årige efterspørger, samt hvor mange der får fæste på arbejdsmarkedet.

Udviklingen i antal 25-64 årige (De erhvervsaktive)

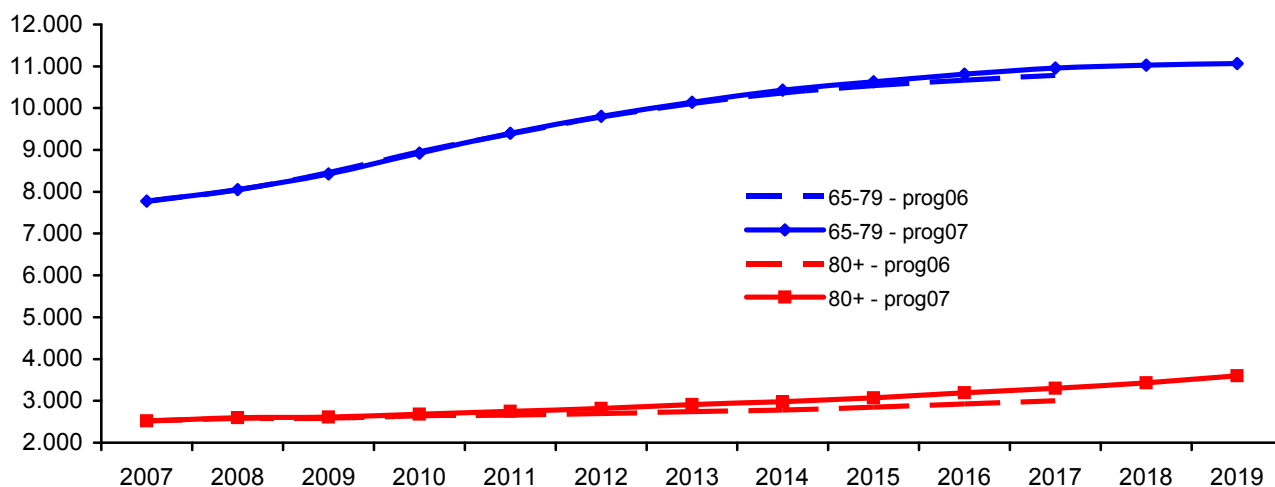


Figur 5: Udviklingen i antal 25-64 årige

Antallet af erhvervsaktive (25-64 årige) forudsiger prognosen vil være konstant faldende hele prognoseperioden ud. Fra i år at ligge på 33.104 til i år 2019 at have på 28.317. Et fald på hele 4.787 personer.

Udvikling vil få stor betydning for Helsingør Kommunes fremtidige indtægtsgrundlag og udgiftsstruktur.

Udviklingen i antal 65-79 og 80+ årige (De unge ældre og ældre ældre)

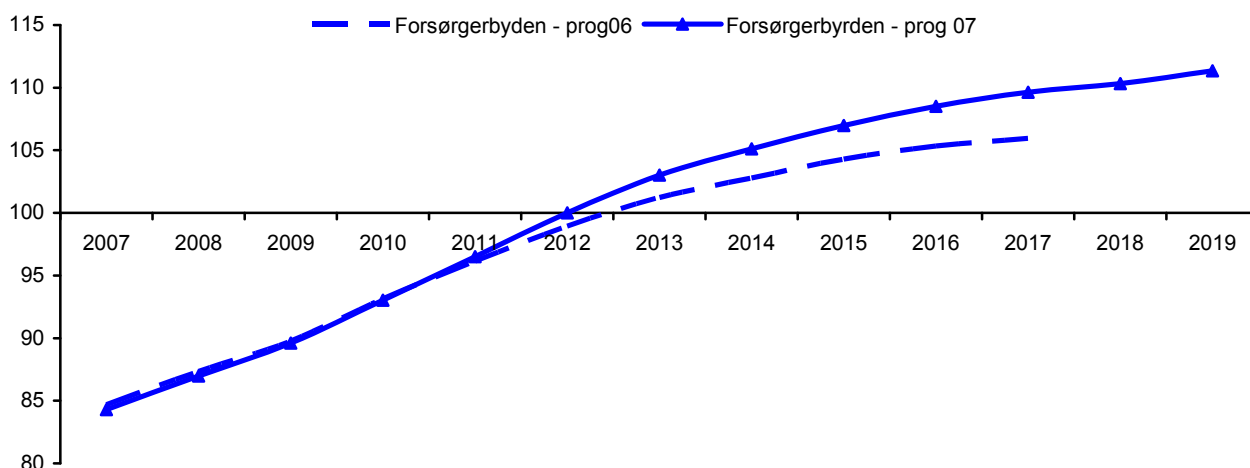


Figur 6: Udviklingen i antal 65-79 og 80+ årige

Antallet af de yngre ældre (65-79 årige) vil stige i hele prognoseperioden. Fra i år med 7.776 ældre til 11.070 ældre i år 2019, en stigning på 3.294 ældre eller hele 42 %. Specielt i årene 2008-14 forventes stigningen at være kraftig.

Antallet af ældre ældre (80+ årige) er konstant stigende i hele prognoseperioden. I 2004 var der 2.520 80+ årige og i 2019 forventes der at være 3.602, hvilket er en stigning på 1.082 personer eller ca. 431 %. Samlet kan det konkluderes, at der stilles særdeles store krav til Helsingør Kommunes kapacitet til såvel de "billige" yngre ældre som de "dyre" ældre ældre.

Forsørgerbyrden



Figur 7: Forsørgerbyrden

* Forsørgerbyrden er udregnet ved: $(0-24 \text{ og } 65+ \text{ årige}) \cdot 100 / 25-64 \text{ årige}$

I figur 7 er forsørgerbyrden angivet. Hermed menes, hvor mange ikke-erhvervsaktive personer hver erhvervsaktiv skal "forsørge". Er tallet f.eks. 100 betyder det, at 100 ikke-erhvervsaktive forsørgeres af 100 erhvervsaktive. Stiger tallet f.eks. til 101 betyder det de 100 erhvervsaktive skal forsørger én ikke-erhvervsaktiv mere, altså i dette tilfælde 101 ikke-erhvervsaktive. Jo større tallet er, desto sværere bliver det alt andet lige at finansiere de offentlige ydelser. Det er vigtigt at gøre sig klart, at den angivne udvikling ikke er eksakt, men kun en trend over forsørgerbyrdens udvikling. Dette skyldes bl.a., at de benyttede kategorier til udregningerne ikke er entydige og konstante. Det er f.eks. givet at ikke alle 25-64 årige er i arbejde, ligesom det modsat gør sig gældende for f.eks. de 17-24 årige, hvor nogle helt sikkert er i arbejde.

Når figuren alligevel er medtaget, selvom den skal betragtes med vis forsigtighed, så er det fordi, den trods alt giver et ganske klart billede af de forandringer og udfordringer, Helsingør Kommune står over for de næste 12 år.

I hele prognoseperioden forventes forsørgerbyrden at stiger konstant og drastisk – fra 84,3 i 2007 til 111,3 i 2019. Denne stigning fremkommer både ved en medgang i antallet af erhvervsaktive og ved en konstant stigning af de ikke-erhvervsaktive i hele prognoseperioden.

Grafen forudsiger kort fortalt, at det bliver sværere og sværere for Helsingør Kommune at finansiere dets fremtidige serviceydelsesniveau, idet det forventes, at der i år 2019 for hver 100 erhvervsaktive skal der sørges 27 flere ikke-erhvervsaktive end i dag.